



ROMÂNIA
JUDEȚUL HARGHITA
MUNICIPIUL GHEORGHENI
CONSILIUL LOCAL



HOTĂRÂREA nr.60/2021

privind modificarea și completarea Organigramei, a Statului de funcții, și a Regulamentului de organizare și funcționare al Spitalului Municipal Gheorgheni

Consiliul Local al Municipiului Gheorgheni,

întrunit în ședința extraordinară din data de 10 mai 2021,

Având în vedere:

- Referatul de aprobare nr.6034/2021 al primarului Municipiului Gheorgheni;
- Raportul de specialitate nr.6035/2021 al Compartimentului resurse umane și salarizare din cadrul aparatului de specialitate al primarului municipiului Gheorgheni;
- Adresa nr.2491/2021, Nota de fundamentare nr.2481/2021, a Spitalului Municipal Gheorgheni, privind propunerea de modificare a Structurii Organizatorice, a Statului de funcții al Spitalului Municipal, respectiv completarea Regulamentului de Organizare și Funcționare al Spitalului Municipal Gheorgheni – înregistrate la Municipiul Gheorgheni cu nr.5918/2021,
- H.C.L. nr.49/2021, privind aprobarea bugetului de venituri și cheltuieli al Municipiului Gheorgheni pe anul 2021 și estimări pentru anii 2022–2024,
- Organigrama și Statul de funcții al Spitalului Municipal Gheorgheni, aprobat prin H.C.L. nr.187/2020,
- H.C.L. nr.217/2018, privind aprobarea Regulamentului de Organizare și Funcționare al Spitalului Municipal Gheorgheni, cu modificările ulterioare
- H.C.L. nr.111/2010, privind aprobarea preluării managementului asistenței medicale al Spitalului Municipal Gheorgheni de către Consiliul Local Gheorgheni;
- avizele comisiilor de specialitate constituite din cadrul Consiliului Local al Municipiului Gheorgheni:
 - *Comisia pentru prognoză și programe de dezvoltare economică, buget, finanțe, administrarea domeniului public și privat al municipiului,*
 - *Comisia pentru muncă, sănătate, familie, protecție socială și protecție copii,*

Luând în considerare prevederile:

- Art.180, alin. (1), lit.d) din Legea nr.95/2006 privind reforma în domeniul sănătății, republicată, cu modificările și completările ulterioare,
- H.G. nr.529/2010 pentru aprobarea menținerii managementului asistenței medicale la autoritățile administrației publice locale care au desfășurat faze-pilot, precum și a Listei unităților sanitare publice cu paturi pentru care se menține managementul asistenței medicale la autoritățile administrației publice locale și la Primăria Municipiului București și a Listei unităților sanitare publice cu paturi pentru care se transferă managementul asistenței medicale către autoritățile administrației publice locale și către Primăria Municipiului București, cu modificările ulterioare – poziția 182 din Anexa nr.2 a H.G.
- Art.18, lit.b) din O.U.G. nr.162/2008, privind transferul ansamblului de atribuții și competențe exercitate de Ministerul Sănătății Publice către autoritățile administrației publice locale, cu modificările și completările ulterioare,
- art.15, lit. b), c) și d) din Normele metodologice de aplicare a Ordonanței de urgență a Guvernului nr.162/2008 privind transferul ansamblului de atribuții și competențe exercitate de Ministerul Sănătății către autoritățile administrației publice locale, cu modificările ulterioare, aprobate prin H.G. nr.56/2009,

- Anexa nr.9, pct.2, din Ordinul M.S. nr.1224/2010, privind aprobarea normativelor de personal pentru asistența medicală spitalicească, precum și pentru modificarea și completarea Ordinului ministrului sănătății publice nr. 1.778/2006 privind aprobarea normativelor de personal
- Regulamentul din 2009 de organizare și funcționare a secțiilor și compartimentelor de anestezie și terapie intensivă din unitățile sanitare – Anexa nr.7, Normativ minimal vizând categoriile de personal din secțiile/compartimentele ATI – aprobat prin Ordinului M.S. 1500/2009,
- Anexa nr.2 din Ordinul M.S. 1706/2007, privind conducerea și organizarea unităților și compartimentelor de primire a urgențelor,

În temeiul prevederilor art.129, alin. (2), lit. a) și d), alin. (3), lit. c), alin. (7), lit.c) și ale art.139, alin.(3), coroborat cu art.196, alin.(1), lit.a) din O.U.G. nr.57/2019 privind Codul administrativ, cu modificările și completările ulterioare,

HOTĂRĂȘTE:

Art.1 – (1) Se aprobă modificarea și completarea *Statului de funcții al Spitalului Municipal Gheorgheni*, conform Anexei nr. 1, după cum urmează:

- 1) Se înființează **Biroul de evaluare și statistică medicală**, în subordinea directă a managerului Spitalului Municipal, cu 3 posturi, din care:
 - a) 2 posturi de referent de specialitate, S/I – poz. 271-272
 - b) 1 post de referent, cu studii medii, M/I – poz. 273
- 2) Se înființează **7 posturi de asistenți medicali** la următoarele structuri:
 - a) *Secția Boli infecțioase* – 1 post asistent medical generalist, PL/I – poz. 43
 - b) *Compartiment dermatovenerologie* – 1 post asistent medical generalist, PL/I – poz. 55
 - c) *Compartiment ATI* – 1 post asistent medical generalist, PL/I – poz. 120
 - d) *Compartiment oftalmologie* – 1 post asistent medical generalist, PL/I – poz. 158
 - e) *Compartiment cardiologie* – 1 post asistent medical generalist, PL/I – poz. 166
 - f) *Secția exterioară Ditrău* – 1 post asistent medical principal, generalist, PL/I – poz. 192
 - g) *Compartiment de prevenire a infecțiilor asociate asistenței medicale* – 1 post asistent medical generalist, PL/I – poz. 222
- 3) Se înființează **10 posturi de infirmieri** la următoarele structuri:
 - a) *Compartiment ORL* – 1 post infirmieră, G/I – poz. 32
 - b) *Secția boli infecțioase* – 1 post infirmieră, G/I – poz. 45
 - c) *Compartiment Dermatovenerologie* – 1 post infirmieră, G/I – poz. 56
 - d) *Compartimentul Neonatologie* – 3 posturi de infirmieri, G/I – poz. 87-89
 - e) *Secția pediatrie* – 1 post infirmieră, G/I – poz. 105
 - f) *Secția chirurgie generală* – 1 post – poz. 141
 - g) *Compartiment anestezie-terapia intensivă ATI* – 2 posturi de infirmieri, G/I – poz. 123 – 124
- 4) Se înființează **6 posturi de îngrijitor curățenie**, G/I, la următoarele structuri:
 - a) *Secția medicină internă* – 1 post – poz. 24
 - b) *Secția boli infecțioase* – 1 post – poz. 49
 - c) *Secția chirurgie generală* – 1 post – poz. 146
 - d) *Compartimentul de primire urgențe* – 3 posturi – poz. 183-185
- 5) Se înființează **4 posturi de referent de specialitate** cu studii superioare, S, la următoarele structuri:
 - a) *Biroul de primire* – 1 post de referent de specialitate, S/I – poz. 248
 - b) *Biroul aprovizionare transport* – 1 post de referent de specialitate, S/I – poz. 261
 - c) *Biroul management al calității serviciilor de sănătate* – 1 post de referent de specialitate, S/I – poz. 269
 - d) *Compartiment de securitatea muncii, PSI, situații de urgență* – 1 post de referent de specialitate, S/I – poz.275

- 6) Se transferă următoarele posturi între structuri existente:
- a) 2 posturi de îngrijitor curățenie, G/I, se transferă de la Biroul de primire la *Compartimentul de prevenire a infecțiilor asociate asistenței medicale*, poz. 224 -225;
 - b) 1 post de funcționar de la Compartimentul administrativ se transferă la *Biroul de primire* și se transformă din funcționar cu studii medii în referent II cu studii medii, M/I – poz.249,
 - c) 1 post de magazioner, M/I, de la Compartimentul de securitatea muncii, PSI, situații de urgență se transferă la *Biroul de aprovizionare transport*, poz. 262,
 - d) 1 post de asistent medical – dietetician, nutriționist – de la Biroul de primire se transferă la *Blocul alimentar* – poz. 301
- 7) Postul de economist cu studii superioare de lungă durată, S, din cadrul Biroului RUNOS se transformă în post de referent de specialitate cu studii superioare, S/I.

(2) Se aprobă majorarea numărului total de posturi al Spitalului Municipal Gheorgheni de la 279 la 309.

Art.2 – Se aprobă modificarea Organigramei Spitalului Municipal Gheorgheni, conform Anexei nr.2.

Art.3 – Regulamentul de organizare și funcționare al Spitalului Municipal Gheorgheni aprobat prin nr.217/2018, cu modificare ulterioară, se modifică și se completează conform Anexei nr.3.

Art.4 – Anexele nr.1 – 3 fac parte integrantă din prezenta hotărâre.

Art.5 – De aducerea la îndeplinire a prevederilor prezentei hotărâri răspunde managerul Spitalului Municipal Gheorgheni.

Art.6 – Prezenta hotărâre se comunică:

- a) Prefectului Județului Harghita,
- b) Primarului Municipiului Gheorgheni,
- c) Compartimentului resurse umane și salarizare din cadrul aparatului de specialitate al primarului municipiului Gheorgheni,
- d) managerului *Spitalului Municipal Gheorgheni prin grija* Compartimentului resurse umane și salarizare din cadrul aparatului de specialitate al primarului municipiului Gheorgheni,

Gheorgheni, la data de 10 mai 2021

PREȘEDINTE DE ȘEDINȚĂ,

Málnási Huba-István

CONTRASEMNEAZĂ PENTRU LEGALITATE
SECRETARUL GENERAL AL MUNICIPIULUI,

Selyem-Hideg Norbert-Vencel

nr. 60/2021

Avizat:
 Sindicatul Sanitas



STAT DE FUNCȚII
 valabil de la 05.2021

Nr. crt.	Funcția	Specialitatea	Nivel de studii	Cvantom post	Post	Obs.
0	1	2	3	6	7	8
Secția medicină internă cu 35 paturi cu ambulator de specialitate integrat, din care compartiment neurologie 5 paturi cu ambulator de specialitate integrat						
1	Șef secție, medic primar	medicină internă	S	1	ocupat	
2	medic primar	medicină internă	S	1	ocupat	
3	medic specialist	medicină internă	S	1	ocupat	
4	medic specialist	medicină internă	S	1	ocupat	
5	medic specialist	medicină internă	S	1	ocupat	
6	medic specialist	medicină internă	S	1	ocupat	
7	asistent medical principal, șef secție	generalist	PL	1	ocupat	
8	asistent medical principal	generalist	PL	1	ocupat	
9	asistent medical principal,	generalist	PL	1	ocupat	
10	asistent medical debutant	generalist	PL	1	ocupat	
11	asistent medical principal	generalist	PL	1	ocupat	
12	asistent medical principal	generalist	PL	1	ocupat	
13	asistent medical principal	generalist	PL	1	ocupat	
14	asistent medical	generalist	PL	1	ocupat	
15	asistent medical principal	generalist	PL	1	ocupat	
16	asistent medical debutant	generalist	PL	1	ocupat	
17	înfirmeră		G	1	ocupat	
18	înfirmeră debutant		G	1	ocupat	
19	îngrijitor curățenie		G	1	ocupat	
20	îngrijitor curățenie		G	1	ocupat	
21	îngrijitor curățenie		G	1	ocupat	
22	îngrijitor curățenie		G	1	ocupat	
23	îngrijitor curățenie		G	1	ocupat	
24	îngrijitor curățenie		G	1	vacant	
Compartiment neurologie						
25	medic primar	neurologie	S	1	ocupat	
26	asistent medical principal	generalist	PL	1	ocupat	
27	asistent medical principal	generalist	PL	1	ocupat	

	Total :			27	
	Compartiment otorinolaringologie cu 6 paturi				
28	medic specialist	ORL	S	1	ocupat
29	asistent medical principal	generalist	PL	1	ocupat
30	asistent medical principal	generalist	PL	1	ocupat
31	asistent medical principal	generalist	PL	1	ocupat
32	infirmieră		G	1	vacant
	Total :			5	
	Secția boli infecțioase cu 25 paturi cu ambulator de specialitate integrat				
33	Șef secție, medic primar	boli infecțioase	S	1	ocupat
34	medic specialist	boli infecțioase	S	1	vacant
35	asistent medical	generalist	PL	1	ocupat
36	asistent medical principal,șef secție	generalist	PL	1	ocupat
37	asistent medical	generalist	PL	1	ocupat
38	asistent medical principal	generalist	PL	1	ocupat
39	asistent medical principal	generalist	PL	1	ocupat
40	asistent medical principal	generalist	PL	1	ocupat
41	asistent medical principal	generalist	PL	1	ocupat
42	asistent medical	generalist	PL	1	ocupat
43	asistent medical	generalist	PL	1	vacant
44	infirmieră		G	1	ocupat
45	infirmieră		G	1	vacant
46	ingrijitor curățenie		G	1	ocupat
47	ingrijitor curățenie		G	1	ocupat
48	ingrijitor curățenie		G	1	ocupat
49	ingrijitor curățenie		G	1	vacant
	Total :			17	
	Compartiment dermatovenerologie cu 10 paturi cu ambulator de specialitate integrat				
50	medic specialist	dermatovenerologie	S	1	ocupat
51	asistent medical	generalist	PL	1	ocupat
52	asistent medical principal	generalist	PL	1	ocupat
53	asistent medical principal	generalist	PL	1	ocupat
54	asistent medical principal	generalist	PL	1	ocupat
55	asistent medical	generalist	PL	1	vacant
56	infirmieră		G	1	vacant
57	ingrijitor curățenie		G	1	ocupat
	Total.:			8	
	Secția obstetrică-ginecologie cu 25 paturi cu ambulator de specialitate integrat				
58	Șef secție, medic primar	obstetrică-ginecologie	S	1	ocupat
59	medic primar	obstetrică-ginecologie	S	1	ocupat
60	medic specialist	obstetrică-ginecologie	S	1	vacant

61	medic specialist	obstetrică-ginecologie	S	1	ocupat
62	asistent medical principal, șef secție	obstetrică-ginecologie	PL	1	ocupat
63	asistent medical principal	obstetrică-ginecologie	PL	1	ocupat
64	asistent medical principal	obstetrică-ginecologie	PL	1	ocupat
65	asistent medical principal	generalist	PL	1	ocupat
66	asistent medical principal	generalist	PL	1	ocupat
67	asistent medical principal	generalist	PL	1	ocupat
68	asistent medical principal	obstetrică-ginecologie	PL	1	ocupat
69	asistent medical principal	obstetrică-ginecologie	PL	1	ocupat
70	asistent medical principal	obstetrică-ginecologie	PL	1	ocupat
71	moașă principal	generalist	S	1	ocupat
72	asistent medical principal	generalist	PL	1	ocupat
73	asistent medical principal	generalist	PL	1	ocupat
74	infirmieră		G	1	ocupat
75	ingrijitor curățenie		G	1	ocupat
76	ingrijitor curățenie		G	1	ocupat
77	ingrijitor curățenie		G	1	ocupat
	Sala de operație O.G. al blocului operator				
78	asistent medical principal	generalist	PL	1	ocupat
79	asistent medical principal	generalist	PL	1	ocupat
80	infirmieră		G	1	ocupat
	Total :			23	
	Compartiment neonatologie cu 10 paturi				
81	medic specialist	neonatologie	S	1	vacant
82	asistent medical principal	generalist	PL	1	ocupat
83	asistent medical principal	pediatrie	PL	1	ocupat
84	asistent medical principal	pediatrie	PL	1	ocupat
85	asistent medical principal	pediatrie	PL	1	ocupat
86	asistent medical principal	pediatrie	PL	1	ocupat
87	infirmieră		G	1	vacant
88	infirmieră		G	1	vacant
89	infirmieră		G	1	vacant
90	ingrijitor curățenie		G	1	ocupat
	Total :			10	
	Secția pediatrie cu 25 paturi cu ambulator de specialitate integrat				
91	Șef secție, medic primar	pediatrie	S	1	ocupat
92	medic primar	pediatrie	S	1	ocupat
93	medic specialist	pediatrie	S	1	ocupat
94	medic specialist	pediatrie	S	1	vacant
95	asistent medical principal, șef secție	pediatrie	PL	1	ocupat
96	asistent medical debutant	pediatrie	PL	1	ocupat
97	asistent medical principal	pediatrie	PL	1	ocupat
98	asistent medical principal	pediatrie	PL	1	ocupat
99	asistent medical principal	pediatrie	PL	1	ocupat
100	asistent medical principal	pediatrie	PL	1	ocupat
101	asistent medical principal	generalist	PL	1	ocupat
102	asistent medical	generalist	PL	1	ocupat
103	asistent medical	generalist	PL	1	ocupat
104	infirmieră		G	1	ocupat
105	infirmieră		G	1	vacant
106	ingrijitor curățenie		G	1	ocupat

107	ingrijitor curătenie		G	1	ocupat
108	ingrijitor curătenie		G	1	ocupat
	Total :			18	
	Compartiment anestezie- terapie intensivă cu 8 paturi				
109	medic specialist	ATI	S	1	ocupat
110	medic specialist	ATI	S	1	ocupat
111	medic specialist	ATI	S	1	vacant
112	medic rezident an V	ATI	S	1	ocupat
113	asistent medical principal	generalist	PL	1	ocupat
114	asistent medical principal	generalist	PL	1	ocupat
115	asistent medical principal	generalist	PL	1	ocupat
116	asistent medical principal	generalist	PL	1	ocupat
117	asistent medical principal	generalist	SSD	1	ocupat
118	asistent medical	generalist	PL	1	ocupat
119	asistent medical principal	generalist	PL	1	ocupat
120	asistent medical	generalist	PL	1	vacant
121	asistent medical	generalist	PL	1	ocupat
122	infirmieră		G	1	ocupat
123	infirmieră		G	1	vacant
124	infirmieră		G	1	vacant
	Total :			16	
	Secția chirurgie generală cu 30 paturi cu ambulator de specialitate integrat, din care compartiment chirurgie vasculară cu 2 paturi, compartiment de ortopedie și traumatologie cu 3 paturi și compartiment de urologie cu 3 paturi				
125	Șef secție, medic primar	chirurgie generală	S	1	ocupat
126	medic specialist	chirurgie generală	S	1	ocupat
127	medic specialist	chirurgie generală	S	1	ocupat
128	medic primar	chirurgie generală	S	1	ocupat
129	medic specialist	urologie	S	1	ocupat
130	medic rezident an IV	chirurgie generală	S	1	ocupat
131	medic specialist	ortopedie-traumatologie	S	1	ocupat
132	asistent medical	generalist	PL	1	ocupat
133	asistent medical principal	generalist	PL	1	ocupat
134	asistent medical principal	generalist	PL	1	ocupat
135	asistent medical principal	generalist	PL	1	ocupat
136	asistent medical principal	generalist	PL	1	ocupat
137	asistent medical	generalist	PL	1	ocupat
138	asistent medical debutant	generalist	PL	1	ocupat
139	asistent medical debutant	generalist	PL	1	ocupat
140	infirmieră		G	1	ocupat
141	infirmieră		G	1	vacant
142	ingrijitor curătenie		G	1	ocupat
143	ingrijitor curătenie		G	1	ocupat
144	ingrijitor curătenie		G	1	ocupat
145	ingrijitor curătenie		G	1	ocupat
146	ingrijitor curătenie		G	1	vacant
	Bloc operator: sala de operație septică și aseptică				
147	asistent medical principal	generalist	PL	1	ocupat
148	asistent medical	generalist	PL	1	ocupat
149	asistent medical principal	urg.chirurg.	SSD	1	ocupat
150	asistent medical principal	generalist	PL	1	ocupat
151	asistent medical principal	generalist	PL	1	ocupat
152	asistent medical principal, șef	generalist	PL	1	ocupat
153	infirmieră		G	1	ocupat
154	infirmieră		G	1	ocupat

	Total :			30	
Compartiment oftalmologie cu 4 paturi					
155	medic specialist	oftalmologie	S	1	ocupat
156	asistent medical	generalist	PL	1	ocupat
157	asistent medical principal	generalist	PL	1	ocupat
158	asistent medical	generalist	PL	1	vacant
159	infirmieră		G	1	ocupat
	Total :			5	
Compartiment cardiologie cu 12 paturi cu ambulator de specialitate integrat					
160	medic primar	cardiologie	S	1	ocupat
161	medic primar	cardiologie	S	1	ocupat
162	asistent medical principal	generalist	PL	1	ocupat
163	asistent medical principal	generalist	PL	1	ocupat
164	asistent medical principal	generalist	PL	1	ocupat
165	asistent medical	generalist	PL	1	ocupat
166	asistent medical	generalist	PL	1	vacant
167	îngrijitor curăţenie	generalist	G	1	ocupat
	Total :			8	
Compartiment Primire Urgenţe					
168	medic specialist	medicină de urgenţă	S	1	vacant
169	medic	medicină generală	S	1	vacant
170	medic	medicină generală	S	1	vacant
171	asistent medical	generalist	PL	1	ocupat
172	asistent medical principal	generalist	PL	1	ocupat
173	asistent medical principal	generalist	PL	1	ocupat
174	asistent medical principal	generalist	PL	1	ocupat
175	asistent medical principal	generalist	PL	1	ocupat
176	asistent medical principal	generalist	S	1	ocupat
177	asistent medical	generalist	PL	1	ocupat
178	asistent medical	generalist	PL	1	ocupat
179	asistent medical	generalist	PL	1	ocupat
180	asistent medical	generalist	PL	1	ocupat
181	îngrijitor curăţenie		G	1	ocupat
182	îngrijitor curăţenie		G	1	ocupat
183	îngrijitor curăţenie		G	1	vacant
184	îngrijitor curăţenie		G	1	vacant
185	îngrijitor curăţenie		G	1	vacant
	Total :			18	
Secţia exterioară Ditrău cu 10 paturi de medicină internă şi boli cronici					
186	medic primar	medicină internă	S	1	ocupat
187	medic specialist	medicină internă	S	1	ocupat
188	asistent medical principal	generalist	PL	1	ocupat
189	asistent medical principal	obstetrică ginecologie	PL	1	ocupat
190	asistent medical principal	generalist	PL	1	ocupat
191	asistent medical principal	generalist	PL	1	ocupat
192	asistent medical principal	generalist	PL	1	vacant
193	infirmieră		G	1	ocupat
194	infirmieră		G	1	ocupat
195	spălătoareasă		G	1	vacant
196	muncitor necalificat I		G	1	ocupat
	Total :			11	
Farmacia cu circuit închis					
197	farmacist şef	farmacie	S	1	ocupat
198	asistent medical principal	farmacie	PL	1	ocupat
199	asistent medical principal	farmacie	PL	1	ocupat
	Total :			3	
Compartiment sterilizare					
200	asistent medical principal	generalist	PL	1	ocupat
201	asistent medical	generalist	PL	1	ocupat

202	asistent medical	generalist	PL	1	ocupat
	Total :			3	
Laborator radiologie-imagistică medicală					
203	medic primar	RTG	S	1	ocupat
204	Şef laborator, medic primar	radiologie-imagistică medicală	S	1	ocupat
205	medic rezident an.III	radiologie-imagistică medicală	S	1	ocupat
206	asistent medical principal	radiologie-imagistică medicală	PL	1	ocupat
207	asistent medical principal	radiologie-imagistică medicală	PL	1	ocupat
208	asistent medical principal	radiologie-imagistică medicală	PL	1	ocupat
209	asistent medical principal	radiologie-imagistică medicală	PL	1	ocupat
210	asistent medical principal	generalist	PL	1	ocupat
211	asistent medical debutant	generalist	PL	1	ocupat
212	asistent medical debutant	generalist	PL	1	ocupat
213	asistent medical debutant	generalist	PL	1	ocupat
	Total :			11	
Laborator recuperare, medicină fizică și balneologie (baza de taratament)					
214	medic specialist	recuperare, medicină fizică și balneologie	S	1	ocupat
215	asistent medical principal	generalist	PL	1	vacant
	Total :			2	
Serviciul anatomie-patologica : histopatologie,citologie,prosectura					
216	medic rezident an III	anatomie-patologică	S	1	ocupat
217	asistent medical principal	laborator	PL	1	ocupat
218	autopsier		G	1	ocupat
219	ingrijitor curățenie		G	1	ocupat
	Total :			4	
Compartiment de prevenire a infecțiilor asociate asistenței medicale					
220	medic specialist	epidemiologie	S	1	vacant
221	asistent medical principal	generalist	PL	1	ocupat
222	asistent medical	generalist	PL	1	vacant
223	agent DDD	dezinfecție, dezinsecție și deratizare	G	1	ocupat
224	ingrijitor curățenie		G	1	ocupat
225	ingrijitor curățenie		G	1	ocupat
	Total :			6	
Cabinet planificare familiala					
226	medic specialist	medicină de familie/obstetrică-ginecologie	S	1	vacant
	Total :			1	
Dispensar TBC					
227	medic specialist	pneumologie	S	1	ocupat
228	asistent medical principal	generalist	PL	1	ocupat
	Total :			2	
Cabinet de specialitate diabet zaharat, nutriție și boli metabolice					
229	medic primar	diabet zaharat, nutriție și boli metabolice	S	1	ocupat
230	medic specialist	diabet zaharat, nutriție și boli metabolice	S	1	vacant
231	asistent medical principal	pediatrie	PL	1	ocupat
232	asistent medical principal	generalist	PL	1	vacant

Total:				4	
---------------	--	--	--	----------	--

Ambulator de specialitate integrat al spitalului					
cabinet medicină internă					
233	asistent medical principal	generalist	PL	1	ocupat
	Total			1	
cabinet chirurgie generală					
234	asistent medical principal	generalist	PL	1	ocupat
	Total			1	
cabinet chirurgie vasculară					
cabinet ortopedie și traumatologie					
235	medic specialist	ortopedie și traumatologie	S	1	ocupat
236	asistent medical principal	urgență med.chir.	SSD	1	ocupat
	Total			2	
cabinet obstetrică-ginecologie					
237	asistent medical principal	obstetrică-ginecologie	PL	1	ocupat
	Total			1	
cabinet dermatovenerologie					
238	asistent medical principal	laborator	PL	1	ocupat
	Total			1	
cabinet neurologie					
239	medic specialist	neurologie	S	1	ocupat
240	asistent medical principal	generalist	PL	1	ocupat
	Total			2	
cabinet pediatrie					
cabinet cardiologie					
241	asistent medical principal	generalist	PL	1	ocupat
	Total			1	
cabinet oftalmologie					
cabinet boli infecțioase					
cabinet urologie					
242	asistent medical principal	generalist	PL	1	ocupat
	Total			1	
cabinet endocrinologie					
243	medic specialist	endocrinologie	S	1	ocupat
244	asistent medical	generalist	PL	1	ocupat
	Total			2	
cabinet ORL					
245	asistent medical	generalist	PL	1	ocupat
	Total			1	
Laborator explorari functionale					
246	asistent medical principal	generalist	PL	1	ocupat
	Total :			1	
Biroul de primire					
247	asistent medical principal	generalist	PL	1	ocupat
248	referent de specialitate		S	1	vacant
249	referent II		M	1	ocupat
	Total :			4	
Personal de conducere					
250	manager		S	1	ocupat
251	director medical		S	1	ocupat
252	director financiar contabil		S	1	vacant
	Total :			3	
Personal tehnic-administrativ					
Biroul RUNOS					
253	șef birou		S	1	ocupat
254	referent de specialitate I		S	1	ocupat
255	referent de specialitate I		S	1	ocupat

	Total			3	
	Biroul Financiar Contabil				
256	șef birou		S	1	ocupat
257	economist IA		S	1	vacant
258	economist IA		S	1	ocupat
	Total			3	
	Biroul Aprovizionare-transport				
259	șef birou		S	1	ocupat
260	economist I		S	1	ocupat
261	referent de specialitate		S	1	vacant
262	magaziner		M	1	ocupat
	Total			4	
	Compartiment Administrativ				
263	secretar IA		M	1	ocupat
264	referent II		M	1	ocupat
	Total			2	
	Compartiment Achiziții publice-contractare				
265	referent IA		PL	1	ocupat
	Total			1	
	Compartiment juridic				
266	consilier juridic IA		S	1	ocupat
	Total			1	
	Biroul de management al calității serviciilor de sănătate				
267	șef birou		S	1	ocupat
268	medic	medicină generală	S	1	vacant
269	referent de specialitate		S	1	vacant
270	referent I		M	1	ocupat
	Total			4	
	Biroul de Evaluare și Statistică Medicală				
271	referent de specialitate		S	1	vacant
272	referent de specialitate		S	1	vacant
273	referent		M	1	vacant
	Total			3	
	Compartiment tehnic				
274	inginer IA		S	1	ocupat
	Total			1	
	Compartiment de securitatea muncii, PSI, situații de urgență				
275	referent de specialitate		S	1	vacant
	Total			1	
	Compartiment informatică				
276	informatician II		S	1	ocupat
	Total			1	
	Bloc lenjerie				
277	spălătoareasă cu gestiune		G	1	ocupat
278	spălătoareasă		G	1	ocupat
279	spălătoareasă		G	1	ocupat
280	spălătoareasă		G	1	ocupat
	Total :			4	
	Formatiunea de intretinere și reparații				
281	muncitor calificat I	electrician cat.VII	M	1	ocupat
282	muncitor calificat II	zugrav cat.III.	M	1	ocupat
283	muncitor calificat III	tâmplar cat. I	M	1	ocupat
284	muncitor calificat IV	zidar cat. I	M	1	ocupat
285	muncitor calificat III	instalator sanitar I	M	1	ocupat
286	muncitor calificat II	fochist cat.II.	M	1	ocupat
287	muncitor calificat II	fochist cat.II.	M	1	ocupat
288	muncitor calificat III	fochist cat.I.	M	1	ocupat
289	muncitor calificat III	fochist cat.I.	M	1	ocupat
290	muncitor calificat III	liftier	M	1	ocupat
291	muncitor calificat III	liftier	M	1	ocupat
292	muncitor calificat III	liftier	M	1	ocupat

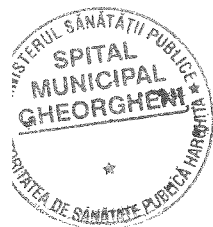
293	muncitor calificat III	lenjereasă cat.II.	M	1	ocupat
294	muncitor calificat II	șofer	M	1	ocupat
295	muncitor calificat II	șofer	M	1	ocupat
296	muncitor calificat II	șofer	M	1	ocupat
297	portar		M	1	ocupat
298	portar		M	1	ocupat
299	portar		M	1	ocupat
300	portar		M	1	ocupat
	TOTAL			20	
	Bloc alimentar				
301	asistent medical	dietetician nutritionist	S	1	ocupat
302	bucătar, șef echipă		M	1	ocupat
303	bucătar		G	1	ocupat
304	bucătar		G	1	ocupat
305	bucătar		G	1	ocupat
306	bucătar		G	1	ocupat
307	bucătar		G	1	vacant
308	muncitor necalificat I		G	1	ocupat
309	ingrijitor curățenie		G	1	ocupat
	Total :			9	
	TOTAL SPITAL:			309	

CENTRALIZATOR POSTURI

Categorie de personal	Nr.posturi aprobate total spital	Nr. posturi vacante total spital	Nr. posturi aprobate transfer	Nr.posturi vacante transfer
Conducere	3	1	0	0
Medici	52	11	6	0
Alt personal superior sanitar	1	0	0	0
Asistenți medicali	137	9	1	0
Auxiliar sanitar	61	17	0	0
TESA	26	8	0	0
Muncitori	29	1	0	0
Total	309	47	7	0

Manager,

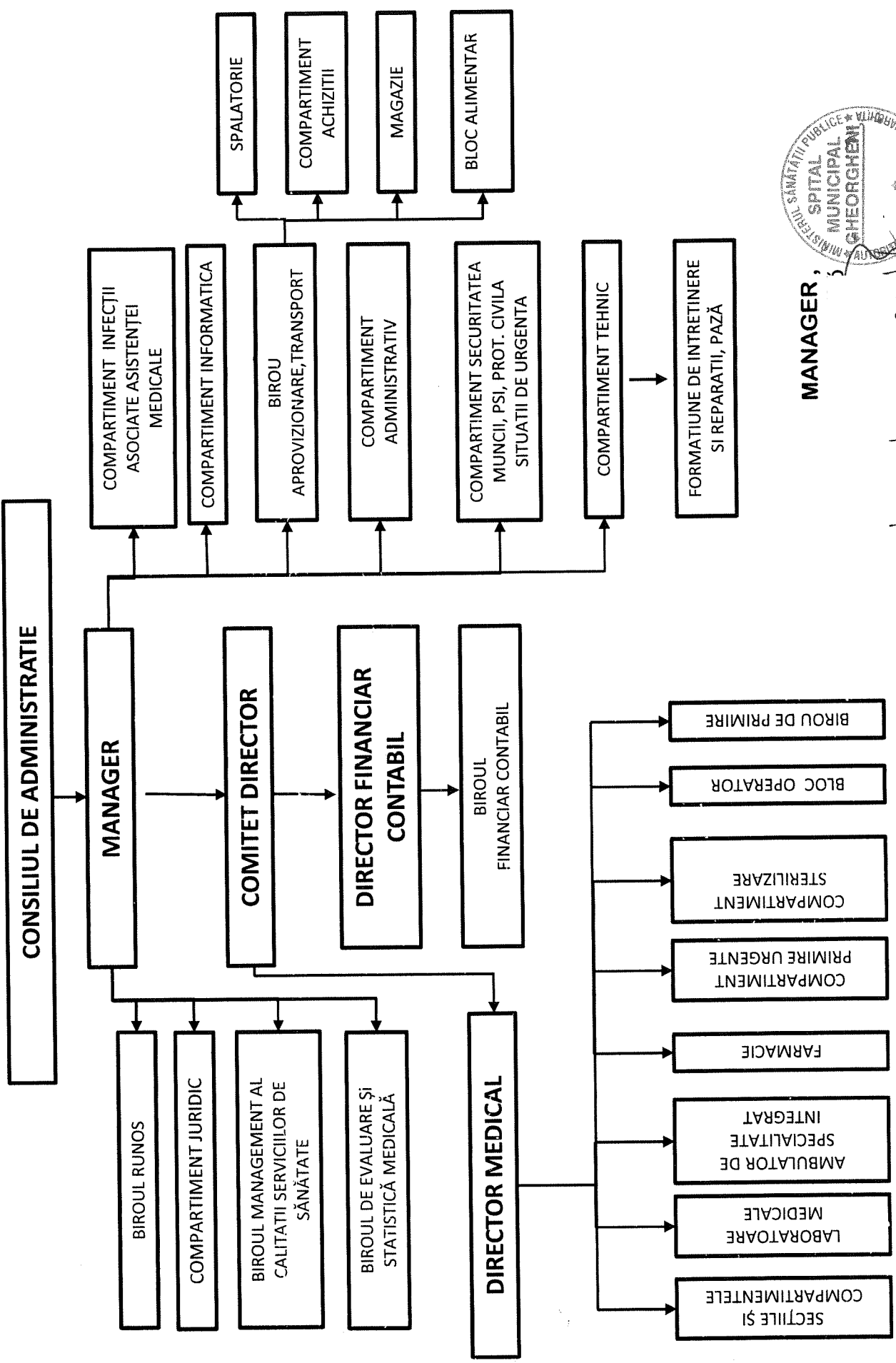
Șef birou RUNOS,



Președinte de ședință

Secretarul general
al Municipiului

ORGANIGRAMA SPITALULUI MUNICIPAL GHEORGHENI

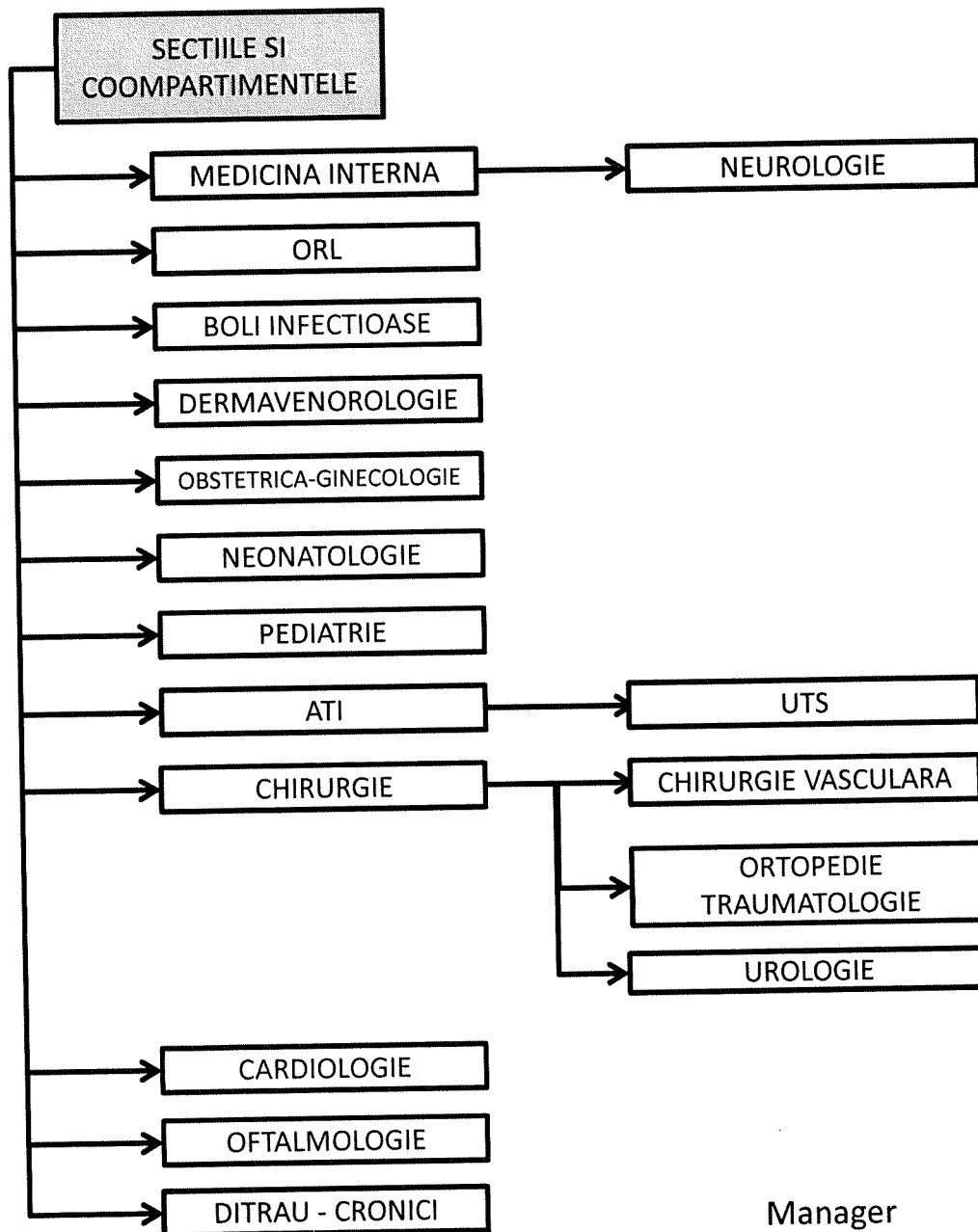


MANAGER,

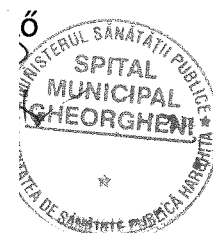
*Secretarul general
al Municipiului Gheorgheni*

Președinte de ședință

ORGRANIGRAMA ANEXA SECTIILE SI COMPARTIMENTELE

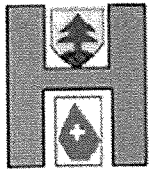


Manager



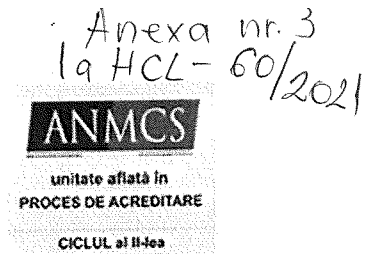
Preşedinte ale şedinţei

Secretarul general
al Municipiului



SPITAL MUNICIPAL GHEORGHENI

Bulevardul Lacu Roșu, Nr.16, Gheorgheni, județul Harghita, România,
Telefon 004-0266-365032, Telefon/Fax. 004-0266-364071,
E-mail: secretariat@spitalgh.ro, Cod poștal: 535500



ANEXA NR.3

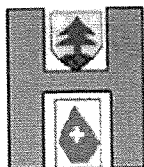
ACT ADIȚIONAL LA REGULAMENTUL DE ORGANIZARE ȘI FUNCȚIONARE

Având în vedere modificările structurale efectuate în Organigrama și în Statul de funcții al Spitalului Municipal Gheorgheni, prin prezentul act adițional se modifică/completează REGULAMENTUL DE ORGANIZARE ȘI FUNCȚIONARE, aprobat prin Hotărârea 218/2018 al Spitalului Municipal Gheorgheni, se modifică după cum urmează după cum urmează:

1. Se completează Capitolul VII, pct.7.1 cu sbpct.7.1.2 cu atribuțiile de referent de la pct. 18.8.23 și cu atribuțiile sbpct.18.3.2.4
2. Se abrogă la cap. XVIII, sbpct.18.8.2.3.
3. Se introduce după capitolul VII, un nou capitol: VIIA: Birou de evaluare și statistică medicală

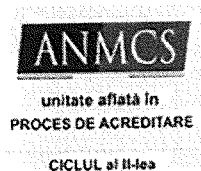
3.1. Referent de specialitate cu studii superioare- atribuții specifice

1. Primește și verifică dacă documentația medicală a bolnavilor ieșiți din spital este completă (foaia de observație trebuie să conțină: rezultatul interogării calității de asigurat, foaie grafic temperatură, fișa de tehnici și manevre-asistente medicale, consimțământ pentru îngrijiri medicale, declarație – dacă este cazul, decont de cheltuieli) și dacă este codificată.
2. Urmărește și raportează registratorului medical și șefului serviciului pacienții care depășesc durata optimă de spitalizare.
3. Urmărește fluxul internărilor și externărilor zilnice și anunță registratorul medical și șeful ierarhic despre foile de observație externate dar nepredate în termenele stabilite de conducere (3 zile de la data externării pacientului).
4. Verifică datele introduse în sistemul informatic al spitalului să fie conforme cu datele din foaia de observație (perioada de internare) și documentele atașate (calitatea de asigurat, biletul de trimitere).
5. Introduce codurile diagnosticelor, consultațiilor și procedurilor din foile de observație în sistemul informatic al spitalului, precum și alte date conform machetelor de lucru.
6. Introduce la timp toate datele necesare întocmirii anexelor către CASHR necesare raportării activității statistice în vederea decontării serviciilor medicale prestate.
7. Introduce la timp toate datele necesare raportărilor lunare a datelor pacienților externati către SNSPMS prin intermediul aplicației DRG National.
8. Introduce la timp toate datele necesare raportărilor trimestriale și anuale în baza de date DSPHR pentru transmiterea tuturor dărilor de seamă către DSP.
9. Introduce la timp toate datele din foile de observație în bazele de date și aplicațiile aferente, fără a afecta termenele limită pentru raportarea situațiilor statistice și dărilor de seamă.
10. Întocmește toate anexele către CASHR necesare raportării activității statistice în vederea decontării serviciilor medicale prestate, conform legilor în vigoare, încadrându-se în termenele impuse.



SPITAL MUNICIPAL GHEORGHENI

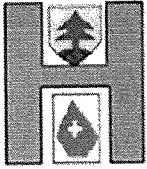
Bulevardul Lacu Roșu, Nr. 16, Gheorgheni, județul Harghita, România,
Telefon 004-0266-365032, Telefon/Fax. 004-0266-364071,
E-mail: secretariat@spitalgh.ro, Cod poștal: 535500



11. Raportează lunar și ori de câte ori este nevoie datele pacienților externați către SNSPMS prin intermediul aplicației DRGNational, încadrându-se în termenele impuse.
12. Primește rapoartele cu pacienții nevalidați de SNSPMS și face demersurile necesare pentru rezolvarea nevalidatelor din baza DRGNational, încadrându-se în termenele impuse.
13. Transmite către Secretariat rapoartele și situațiile venite pe mailul Statisticii în vederea înregistrării și transmiterea lor către aparținători.
14. Colaborează cu alte birouri, compartimente în vederea întocmirii diferitelor situații care apar din interiorul spitalului sau către instituțiile statului.
15. Calculează indicatorii de eficiență medicală pe secții și pe tot spitalul sau alte situații sub îndrumarea conducerii spitalului.
16. Aduce la cunoștința sefului ierarhic abaterile în corelarea diferiților indicatori pentru spital și a problemelor apărute în cadrul raportărilor statistice din Policlinică.
17. Raportează toate situațiile și raportările statistice lunare/trimestriale/anuale către CASHR, SNSPMS, Ministerul Sănătății, ASPHR, Centrul de Statistică, sub supravegherea conducerii spitalului.
18. Ține evidența emailurilor pentru căsuțele de email ale biroului de evaluare și de statistică medicală.
19. Pregătește pentru Arhivă foile de observație ale pacienților pentru fiecare pacient externat din spital și le aranjează în ordinea codului în arhiva anuală curentă.
20. La cererea medicilor curanți, cu aprobarea medicului șef de secție, pune la dispoziția cadrelor medicale foile de observație vechi (ultimii 3 ani) din arhiva pentru consultarea istoricului medical.
21. Ține evidența pe secții a deceselor și a pacienților la cerere (inclusiv străini) din spital.
22. Păstrează confidențialitatea actului medical, în conformitate cu legislația în vigoare, precum și a datelor interne.
23. Nu va furniza niciun fel de document medical și nu va divulga date medicale sau personale către pacienți sau aparținătorii acestora. Documentele medicale se predau doar către personalul medical angajat al spitalului.

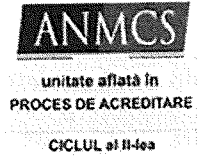
3.2. Atribuții specifice de Registrator medical cu studii medii:

1. Oferă informații de interes general (prin intermediul telefonului) pacienților care doresc programare pentru consult de specialitate în cadrul Ambulatoriului, într-un mod respectuos și cât mai clar, specific nevoilor lor.
2. Primește telefonic cererile de programare pe specialități și întocmește liste de programare în funcție de cabinet și specialitate, conform procedurilor interne de programare.
3. Informează potențialul pacient despre drepturile sale privind prelucrarea datelor cu caracter.
4. Colectează datele principale ale potențialilor pacienți (nume, prenume, număr telefon, data nașterii, antecedente medicale, etc.) și îi programează pentru consultație sau îi trece pe lista de așteptare în vederea programării.
5. Ține evidența listei de așteptare și consemnează toate evenimentele ce țin de aceasta.
6. Păstrează confidențialitatea actului medical, în conformitate cu legislația în vigoare.



SPITAL MUNICIPAL GHEORGHENI

Bulevardul Lacu Roșu, Nr.16, Gheorgheni, județul Harghita, România,
Telefon 004-0266-365032, Telefon/Fax. 004-0266-364071,
E-mail: secretariat@spitalgh.ro, Cod poștal: 535500



7. Nu va furniza niciun fel de document medical și nu va divulga date medicale sau personale către pacienți, aparținătorii acestora sau oricare altă persoană din afara spitalului. Documentele medicale se predau doar către personalul medical angajat al spitalului.
 8. Înregistrează internarea continuă și de zi a pacienților;
 9. Conduce registrul de internări și externari;
 10. Efectuează înregistrarea foilor de observație a pacienților internați în spital, în sistemul informatic, completând în mod corect, conform cărții de identitate, a biletului de internare de la medicul specialist vizat de medicul șef al secției respective, alături de dovada de asigurat a pacientului (adeverință, cupon pensie, carnet somaj, etc.)
 11. Efectuează semnarea electronică a internării cu cardul de sănătate al pacientului. Completează fișa de circuit al pacientului cu date corecte.
 12. Ține evidența bolnavilor din spital internați pe fiecare secție.
 13. Verifică actele bolnavului internat, astfel: C.I., biletul de trimitere eliberat de medicul de policlinică, talonul de pensie, adeverința de serviciu, elev, șomaj și adeverința de ajutor social sau handicap și verifică biletul de trimitere avizat de medicul de gardă.
 14. Pe baza biletului de internare se face înregistrarea în registrul de internări de pe secție, unde se notează numele și prenumele bolnavului, C.I., seria, numărul, data și locul nașterii, numele părinților, vârsta și se precizează dacă este cu însoțitor sau nu.
 15. Când sunt aduși bolnavi fără acte de identitate și fără aparținători, registratorul medical are obligația de a înregistra toate datele furnizate de la cei care l-au adus. Se notează pe foaie locul de unde a fost adus, valorile cu care a fost găsit, precum și orice alt detaliu de la martorii care au fost de față. Internarea necunoscuților trebuie anunțată la Circa de Poliție.
4. Se abrogă sbpct. 18.3.2.4
 5. Se modifică sbpct.18.2.2.1. și va avea următorul conținut: Șef birou
 6. Se modifică la pct. 1.5. alin. (1) Structura organizatorică cu anexa atașată prezentei.

Redactat:
jr. Pollner Enikő



Președintele de ședință

Secretarul general
al Municipiului